



**OSMANGAZİ KAYMAKAMLIĞI  
OSMANGAZİ İLÇE MİLLİ EĞİTİM MÜDÜRLÜĞÜ  
NİLÜFER MUKADDES YAZICILAR İLKOKULU  
2024-2028 STRATEJİK PLANI**





*“Çalışmadan, yorulmadan, üretmeden, rahat yaşamak isteyen toplumlar, önce haysiyetlerini, sonra hürriyetlerini ve daha sonrada istiklal ve istikballerini kaybederler”.*

*Mustafa Kemal ATATÜRK*

**Okul Bilgileri**

<b>İli: BURSA</b>		<b>İlçesi: OSMANGZİ</b>	
<b>Adres:</b>	<b>Nilüferköy Mh. Mukaddes Yazıcılar Cd. No:1 Osmangazi Bursa</b>	<b>Coğrafi Konum (link)</b>	
<b>Telefon Numarası:</b>	<b>0224 244 88 56</b>	<b>Faks Numarası:</b>	<b>YOK</b>
<b>e- Posta Adresi:</b>	<b>716770@meb.k12.tr</b>	<b>Web sayfası adresi:</b>	<b><a href="https://nilufermukaddesyazicilario.meb.k12.tr/">https://nilufermukaddesyazicilario.meb.k12.tr/</a></b>
<b>Kurum Kodu:</b>	<b>716770</b>	<b>Öğretim Şekli:</b>	<b>TAM GÜN</b>



## SUNUŞ

Çok hızlı gelişen, değişen teknolojilerle bilginin değişim süreci de hızla değişmiş ve başarı için sistemli ve planlı bir çalışmayı kaçınılmaz kılmıştır. Sürekli değişen ve gelişen ortamlarda çağın gerekleri ile uyumlu bir eğitim öğretim anlayışını sistematik bir şekilde devam ettirebilmemiz, belirlediğimiz stratejileri en etkin şekilde uygulayabilmemiz ile mümkün olacaktır. Başarılı olmak da iyi bir planlama ve bu planın etkin bir şekilde uygulanmasına bağlıdır.

Kapsamlı, gerçekçi ve özgün bir çalışmanın sonucu hazırlanan Stratejik Plan okulumuzun çağa uyumu ve gelişimi açısından tespit edilen ve ulaşılmaları gereken hedeflerin yönünü, doğrultusunu ve tercihlerini kapsamaktadır. Katılımcı bir anlayış ile oluşturulan Stratejik Plânın, okulumuzun eğitim yapısının daha da güçlendirilmesinde bir rehber olarak kullanılması amaçlanmaktadır.

Belirlenen stratejik amaçlar doğrultusunda hedefler güncellenmiş ve okulumuzun 2024-2028 yıllarına ait stratejik plânı hazırlanmıştır.

Bu planlama; 5018 sayılı Kamu Mali Yönetimi ve Kontrol Kanunu gereği, Kamu kurumlarında stratejik planlamanın yapılması gerekliliği esasına dayanarak hazırlanmıştır.

Okulumuza ait bu planın hazırlanmasında her türlü özveriyi gösteren ve sürecin tamamlanmasına katkıda bulunan idarecilerimize, stratejik planlama ekibimize, İlçe Milli Eğitim Müdürlüğümüz Strateji Geliştirme Bölümü çalışanlarına teşekkür ediyor, bu plânın başarıyla uygulanması ile okulumuzun başarısının daha da artacağına inanıyor, tüm personelimize başarılar diliyorum.

Ahmet CEDİMOĞLU  
Okul Müdürü

## GİRİŞ

Stratejik plan, günümüz gelişim anlayışının geçmişteki anlayışlardan en belirgin farkının göstergesidir. Zira stratejik plan yaklaşımı geleceğe hazır olmayı değil, geleceği planlamayı hedefleyen bir yaklaşımdır. Bir anlamda geleceği bugünde yaşamaktır.

Ancak stratejik plan tek başına bir belge olarak değerli değildir. Onu değerli kılacak olan şey, kurumun doğru karar alabilme yeteneği ve kararlılık gösterebilme gücüdür.

Baktığımız yerden hala yıllardır gördüğümüz şeyleri görüyorsak, bakış açımızı ve yönümüzü değiştirmemiştir demektir. Bu bakımdan stratejik plan, öncelikle kurumumuza yeni bir yön ve yeni bir bakış açısı kazandıracak biçimde düşünülüp tasarlanmalıdır. Hiç şüphe yoktur ki bu yön, ülkemizin çağdaşlaşma hedeflerine uygun düşen ve çağdaş uygarlık düzeyinin üstüne çıkma ülküsüyle örtüşen bir yön olmalıdır.

Çağdaş bir ülke olabilmemiz için çağdaşlaşma mücadelesini öncelikle okullarda kazanmamız gerekmektedir. Bu konuda eksiklerimizin olduğunu kabul etmeli, ancak kendimizi güçlü amaçlarla besleyerek eksiklerimizin ve zorlukların üstesinden gelebileceğimize inanmalı fakat bunun uzun süren bir yolculuk olduğunu hiçbir zaman unutmamalıyız.

Cumhuriyetimizin ikinci yüz yılında dünyayı yöneten lider ülkelerden biri olacağımızı öngörüyoruz. Bu öngörüye dayanarak okulumuzun 2024-2028 yılları arasında kaydedeceği aşama ile bu gelişime destek ve ortak olacağına kuvvetle inanıyoruz. Bu stratejik plan, bu inancımızı gerçekleştirmek üzere düşünülmüş ve bizi hedefimize götürecek biçimde tasarlanmıştır. Bundan sonra başarılı olmak bizim için sadece bir görev değil, aynı zamanda büyük bir sorumluluktur.

Stratejik Plan Hazırlama Ekibi

## İÇİNDEKİLER

SUNUŞ.....	<b>Error! Bookmark not defined.</b>
1. GİRİŞ VE STRATEJİK PLANIN HAZIRLIK SÜRECİ.....	9
1.1 Strateji Geliştirme Kurulu ve Stratejik Plan Ekibi.....	9
1.2 Planlama Süreci.....	9
2. DURUM ANALİZİ .....	11
2.1 Kurumsal Tarihçe.....	12
2.2 Uygulanmakta Olan Stratejik Planın Değerlendirilmesi.....	13
2.3 Mevzuat Analizi .....	14
2.4 Üst Politika Belgeleri Analizi .....	16
2.5 Faaliyet Alanları ile Ürün/Hizmetlerin Belirlenmesi .....	17
2.6 Paydaş Analizi .....	17
2.7 Kuruluş İçi Analiz .....	20
2.7.1 Teşkilat Şeması.....	22
2.7.2 İnsan Kaynakları.....	22
2.7.3 Teknolojik Düzey .....	26
2.7.4 Mali Kaynaklar .....	27
2.7.5 İstatistik Veriler .....	28
2.8 Çevre Analizi (PESTLE) .....	29
2.9 Güçlü ve Zayıf Yönler ile Fırsatlar ve Tehditler (GZFT) Analizi .....	32
2.10 Tespit ve İhtiyaçların Belirlenmesi .....	32
3. GELECEĞE BAKIŞ .....	36
3.1 Misyon .....	35
3.2 Vizyon.....	35
3.3 Temel Değerler.....	35
3.4 Amaç, Hedef ve Performans Göstergesi ile Stratejiler .....	38
4. MALİYETLENDİRME .....	39
5. İZLEME VE DEĞERLENDİRME.....	45
EKLER: .....	43

# **1.BÖLÜM**

## **GİRİŞ VE STRATEJİK PLANIN HAZIRLIK SÜRECİ**



# 1. GİRİŞ VE STRATEJİK PLANIN HAZIRLIK SÜRECİ

## 1.1 Strateji Geliştirme Kurulu ve Stratejik Plan Ekibi

Stratejik Planlama çalışmaları, Millî Eğitim Bakanlığı Strateji Geliştirme Başkanlığının 2022-21 Sayılı Genelgesi gereğince başlatılmıştır. Strateji Geliştirme Kurulu ve Stratejik Plan Ekibi aşağıdaki gibi oluşturulmuştur.

*Tablo 1. Strateji Geliştirme Kurulu ve Stratejik Plan Ekibi Tablosu*

Strateji Geliştirme Kurulu Bilgileri		Stratejik Plan Ekibi Bilgileri	
Adı Soyadı	Ünvanı	Adı Soyadı	Ünvanı
Ahmet CEDİMOĞLU	OKUL MÜDÜRÜ	Necdet YILMAZ	MÜDÜR YARDIMCISI
Necdet YILMAZ	MÜDÜR YARDIMCISI	Yasemin TAMAM	ÖĞRETMEN
Ayfer Özlem KUROĞLU ATASOY	ÖĞRETMEN	Gönül SEZER	ÖĞRETMEN
Yasemin PEKER	ÖĞRETMEN	Ceyhun ENGİN	VELİ
Dilek BAYRAKTAR	OKUL AİLE BİRLİĞİ BAŞKANI	Dilek BAYRAKTAR	OKUL AİLE BİRLİĞİ BAŞKANI

## 1.2 Planlama Süreci

2024-2028 dönemi stratejik plan hazırlanma süreci Strateji Geliştirme Kurulu ve Stratejik Plan Ekibinin oluşturulması ile başlamıştır. Ekip tarafından oluşturulan çalışma takvimi kapsamında ilk aşamada durum analizi çalışmaları yapılmış ve durum analizi aşamasında, paydaşlarımızın plan sürecine aktif katılımını sağlamak üzere paydaş anketi, toplantı ve görüşmeler yapılmıştır. Durum analizinin ardından geleceğe yönelim bölümüne geçilerek okulumuzun/kurumumuzun amaç, hedef, gösterge ve stratejileri belirlenmiştir.

# **2.BÖLÜM**

## **DURUM ANALİZİ**

## 2. DURUM ANALİZİ



Stratejik planlama sürecinin ilk adımı olan durum analizi, okulumuzun “neredeyiz?” sorusuna cevap vermektedir. Okulumuzun geleceğe yönelik amaç, hedef ve stratejiler geliştirebilmesi için öncelikle mevcut durumda hangi kaynaklara sahip olduğu ya da hangi yönlerinin eksik olduğu ayrıca, okulumuzun kontrolü dışındaki olumlu ya da olumsuz gelişmelerin neler olduğu değerlendirilmiştir. Dolayısıyla bu analiz, okulumuzun kendisini ve çevresini daha iyi tanımasına yardımcı olarak ve stratejik planın sonraki aşamalarından daha sağlıklı sonuçlar elde edilmesini sağlamıştır.

Durum analizi bölümünde, aşağıdaki hususlarla ilgili analiz ve değerlendirmeler yapılmıştır;

- Kurumsal tarihçe
- Uygulanmakta olan planın değerlendirilmesi
- Mevzuat analizi
- Üst politika belgelerinin analizi
- Faaliyet alanları ile ürün ve hizmetlerin belirlenmesi
- Paydaş analizi
- Kuruluş içi analiz
- Dış çevre analizi (Politik, ekonomik, sosyal, teknolojik, yasal ve çevresel analiz)
- Güçlü ve zayıf yönler ile fırsatlar ve tehditler (GZFT) analizi
- Tespit ve ihtiyaçların belirlenmesi

## 2.1 Kurumsal Tarihçe

Okulumuz 1945-46 Öğretim Yılında şimdiki binamızın yanındaki eski binada 1990 yılına kadar Eğitim - Öğretim faaliyetlerini sürdürmüştür.

Binamızın eski ve yetersiz kalışı, hayırsever Sayın Mukaddes Yazıcılar' ın dikkatini çekmiştir. Bunun üzerine okulumuz arsası üzerine inşa edilen yeni okul binası 1990 -1991 Eğitim Öğretim yılı Şubat ayında Milli Eğitim Müdürlüğüne teslim edilerek Eğitim – Öğretime açılmıştır. Sayın Mukaddes Yazıcılar tarafın-dan yaptırılan iki katlı bina da sekiz yıllık kesintisiz eğitim ihtiyacını karşılamayınca 1998 yılı Temmuz ayında Osmangazi Kaymakamı Sayın Ferhat Baştürk ve İlçe Milli Eğitim Müdürlüğü'nün Katkılarıyla okul binasına 3. kat ilave edilmiştir.

02.11.1998 Yılında törenle üç katlı binamız törenle eğitim öğretime açılmıştır. Tek katlı eski okul binası 2002 yılında onarılarak anasınıfı olarak eğitim öğretime açılmıştır. Anasınıfımız 2 derslik ve 1 yemekhaneden oluşmaktadır.

2012 Yılında 4+4+4 yıllık kesintisiz eğitime geçildikten sonra okulumuz hem ilkokul hem de ortaokul olarak hizmet vermeye devam etmektedir. Okulumuzda tam gün eğitim uygulanmaktadır.

Okulumuz 2016 – 2017 Eğitim, Öğretim yılında Dart Yıldız Kızlar Bursa 4.'sü.

2017 – 2018 Eğitim, Öğretim yılı Dart Yıldız Kızlar Bursa 3.'sü.

2017-2018 Eğitim Öğretim Yılı Kulami Bursa 1.si.

2012 yılında 'Beyaz Bayrak' almaya hak kazanmıştır.

## 2.2 Uygulanmakta Olan Stratejik Planın Değerlendirilmesi



MEB Strateji Geliştirme Başkanlığının yayınladığı 2010/14 sayılı genelge ile İlçe Milli Eğitim Müdürlüklerinin stratejik plan yapmaları zorunlu hale getirilmiştir. Bu genelge doğrultusunda stratejik planlama ekibi kurulmuş, 2019–2023 yıllarını kapsayan stratejik planı hazırlamıştır. 2019-2023 stratejik planımızla birlikte hesap verilebilirlik anlayışı ile kaynakların etkili, ekonomik ve verimli bir şekilde elde edilmesi ve kullanılması sağlanmış, stratejik yönetim anlayışı kurum kültürü olarak benimsenmiştir. Planlama, çalışmaları izleme, değerlendirme ve denetleme süreçleri önem kazanmıştır. Değerlendirme raporu, 2019-2023 Dönemi Stratejik Planının 2023 yılı hedeflere ve hedeflere ait performans göstergelerine ulaşma oranları dikkate alınarak hazırlanmıştır.

### Hedef Performansının Hesaplanmasında Dikkat Edilen Hususlara Aşağıda Yer Verilmiştir:

Değerlendirmelerimiz sonucunda, hedef göstergelerimize etki eden önemli gelişmeler yaşandığını gözlemledik. Bu gelişmeler, planlarımızın bazı alanlarda başarısızlığa neden olmasına yol açtı. Bu kırılma noktalarını ayrıntılı olarak planımızın değerlendirme analizinde ele alacağız. Özellikle şu anahtar konuları vurgulayabiliriz:

Pandemi Süreci: COVID-19 pandemisi, eğitim alanında büyük zorluklar yarattı. Dünya genelinde okulların kapanması veya sınırlı katılımı açık kalması, öğrenciler üzerinde olumsuz etkilere yol açtı.

Deprem Etkisi: Ülkemizde yaşanan deprem, psikolojik ve sosyal hasara neden oldu ve öğrencilerin eğitimine olumsuz etkiledi.

Okul Kapanmaları: COVID-19 pandemisi nedeniyle birçok ülkede okullar geçici olarak kapatılmış veya çevrimiçi eğitime geçilmiştir. Bu, öğrencilerin fiziksel olarak okula katılmamaları anlamına gelir.

Çevrimiçi Eğitim Uygulamaları: Pandemi sırasında öğrenciler, öğretmenler ve eğitim kurumları, çevrimiçi eğitim platformlarına daha fazla bağımlı hale gelmiştir.

Öğrenci Başarısındaki Dalgalanmalar: Pandemi nedeniyle öğrenci başarısı ve öğrenci notları dünya

genelinde dalgalanmıştır. Online eğitim, öğrencilerin motivasyonunu ve öğrenme süreçlerini etkilemiştir.

Öğrenci Devamsızlığı: Okulların kapanması veya karışık eğitim modelleri, öğrenci devamsızlığı sorunlarına yol açmıştır. Bazı öğrenciler, çevrimiçi eğitime erişimde sorun yaşamıştır.

Bu faktörler, hedeflerimize ulaşma konusunda karşılaştığımız zorlukların altını çizmektedir. Bu nedenle, yeni plan döneminde bu zorlukların üstesinden gelmeyi ve daha etkili bir eğitim ortamı oluşturmayı hedeflemekteyiz.

Nilüfer Mukaddes Yazıcılar İlkokulu olarak 2019-2023 Stratejik Planı'nın gerçekleştirme durumu değerlendirildiğinde aşağıdaki konularda önemli iyileşmelerin sağlandığı görülmüştür.

Okulumuz 2019-2023 Stratejik Planı'nda yer alan ve 'Kaynakların etkin ve işlevsel kullanımını sağlayarak fiziki yapıyı geliştirmek.' olarak ifade edilen hedeflerin %100 oranında gerçekleştiği görülmüştür. Okulumuzun ihtiyacı olan kütüphane ve çok amaçlı salon yapılmış ve gerekli teknolojik eksiklerin çoğu giderilmiştir.

- 2019-2023 Stratejik Planı'nda yer alan ve " Öğrencilerimizin sosyo-kültürel ve akademik yönden gelişimlerini destekleyerek eğitim ve öğretim hizmetlerinin kalitesi artırılacaktır." olarak ifade edilen amaç 2 kapsamında 9 performans göstergesi bulunmaktadır. Söz konusu performans göstergelerinin tamamında %85 ve üzerinde performans gösterilmiştir.
- Okulumuz 2019-2023 Stratejik Planı'nda yer alan ve 'Veliyi eğitim-öğretim sürecine dahil etmek.' olarak ifade edilen hedefin pandemi nedeniyle %70 oranında gerçekleştiği gözlemlenmiştir.
- Sonuç olarak, okulumuz 2019-2023 Stratejik Planı'nda yer alan performans göstergelerinin 90'inde %75 ve üzerinde, performans gösterildiği tespit edilmiştir. Diğer taraftan 2 performans göstergesinde ise plan dönemi başlangıç değerlerine göre gerileme olduğu gözlemlenmiştir.
- Okulumuz, 2024-2028 Stratejik Planı dönemi için idarenin güçlü yönlerinden ve fırsatlarından yararlanarak önceki tecrübeler rehberliğinde günümüz ve gelecek hedeflerine uygun ve ulaşılabilir performans göstergelerinin belirlenmesine yönelik çalışmalar yapılmıştır.

### **2.3 Mevzuat Analizi**

<b>YASAL YÜKÜMLÜLÜK (GÖREVLER)</b>	<b>DAYANAK(KANUN, YÖNETMELİK, GENELGE, YÖNERGE)</b>
<b>Atama</b>	657 Sayılı Devlet Memurları Kanunu
	Milli Eğitim Bakanlığına Bağlı Okul ve Kurumların Yönetici ve Öğretmenlerinin Norm Kadrolarına İlişkin Yönetmelik
	Milli Eğitim Bakanlığı Eğitim Kurumları Yöneticilerinin Atama ve Yer Değiştirmelerine İlişkin Yönetmelik
	Milli Eğitim Bakanlığı Öğretmenlerinin Atama ve Yer Değiştirme Yönetmeliği
<b>Ödül, Disiplin</b>	Devlet Memurları Kanunu
	6528 Sayılı Milli Eğitim Temel Kanunu İle Bazı Kanun ve Kanun Hükmünde Kararnelerde Değişiklik Yapılmasına Dair Kanun
	Milli Eğitim Bakanlığı Personeline Başarı, Üstün Başarı ve Ödül Verilmesine Dair Yönerge
	Milli Eğitim Bakanlığı Disiplin Amirleri Yönetmeliği
<b>Okul Yönetimi</b>	1739 Sayılı Milli Eğitim Temel Kanunu
	Milli Eğitim Bakanlığı İlköğretim Kurumları Yönetmeliği
	Milli Eğitim Bakanlığı Okul Aile Birliği Yönetmeliği
	Milli Eğitim Bakanlığı Eğitim Bölgeleri ve Eğitim Kurulları Yönergesi
	MEB Yönetici ve Öğretmenlerin Ders ve Ek Ders Saatlerine İlişkin Karar
	Taşınır Mal Yönetmeliği
<b>Eğitim-Öğretim</b>	Anayasa
	1739 Sayılı Milli Eğitim Temel Kanunu
	222 Sayılı İlköğretim ve Eğitim Kanunu
	6287 Sayılı İlköğretim ve Eğitim Kanunu ile Bazı Kanunlarda Değişiklik Yapılmasına Dair Kanun
	Milli Eğitim Bakanlığı İlköğretim Kurumları Yönetmeliği
	Milli Eğitim Bakanlığı Eğitim Öğretim Çalışmalarının Planlı Yürütülmesine İlişkin Yönerge
	Milli Eğitim Bakanlığı Öğrenci Yetiştirme Kursları Yönergesi
	Milli Eğitim Bakanlığı Ders Kitapları ve Eğitim Araçları Yönetmeliği
	Milli Eğitim Bakanlığı Öğrencilerin Ders Dışı Eğitim ve Öğretim Faaliyetleri Hakkında Yönetmelik
<b>Personel İşleri</b>	Milli Eğitim Bakanlığı Personel İzin Yönergesi
	Devlet Memurları Tedavi ve Cenaze Giderleri Yönetmeliği
	Kamu Kurum ve Kuruluşlarında Çalışan Personelin Kılık Kıyafet Yönetmeliği
	Memurların Hastalık Raporlarını Verecek Hekim ve Sağlık Kurulları Hakkındaki Yönetmelik
	Milli Eğitim Bakanlığı Personeli Görevde Yükseltme ve Unvan Değişikliği Yönetmeliği
	Öğretmenlik Kariyer Basamaklarında Yükseltme Yönetmeliği
<b>Mühür, Yazışma, Arşiv</b>	Resmi Mühür Yönetmeliği
	Resmi Yazışmalarda Uygulanacak Usul ve Esaslar Hakkındaki Yönetmelik
	Milli Eğitim Bakanlığı Evrak Yönergesi
	Milli Eğitim Bakanlığı Arşiv Hizmetleri Yönetmeliği
<b>Rehberlik ve Sosyal Etkinlikler</b>	Milli Eğitim Bakanlığı Rehberlik ve Psikolojik Danışma Hizmetleri Yönet.
	Okul Spor Kulüpleri Yönetmeliği
	Milli Eğitim Bakanlığı İlköğretim ve Ortaöğretim Sosyal Etkinlikler Yönetmeliği
<b>Öğrenci İşleri</b>	Milli Eğitim Bakanlığı İlköğretim Kurumları Yönetmeliği
	Milli Eğitim Bakanlığı Demokrasi Eğitimi ve Okul Meclisleri Yönergesi
	Okul Servis Araçları Hizmet Yönetmeliği
<b>İsim ve Tanıtım</b>	Milli Eğitim Bakanlığı Kurum Tanıtım Yönetmeliği
	Milli Eğitim Bakanlığına Bağlı Kurumlara Ait Açma, Kapatma ve Ad Verme Yönetmeliği
<b>Sivil Savunma</b>	Sabotajlara Karşı Koruma Yönetmeliği
	Binaların Yangından Korunması Hakkındaki Yönetmelik
	Daire ve Müesseseler İçin Sivil Savunma İşleri Kılavuzu

## 2.4 Üst Politika Belgeleri Analizi

**Tablo 2. Üst Politika Belgeleri Analizi Tablosu**

Üst Politika Belgesi	İlgili Bölüm/Referans	Verilen Görevler/İhtiyaçlar
Milli Eğitim Bakanlığı Stratejik Planı (2024-2028)	Eğitimde okullaşma	2028 yılına kadar Temel eğitimde okullaşma oranını % 100 çıkarmak
	Devamsızlığı yirmiden fazla olan öğrenci oranını	2028 yılına kadar Devamsızlığı yirmiden fazla olan öğrenci oranını düşürmek
On İkinci Kalkınma Planı	Eğitim	658,659,660 Sayılı Amaç Maddeleriyle Bunlara Bağlı Politika ile Tedbir Maddeleri kapsamında çalışma
On İkinci Kalkınma Planı	Çocuk	730 Sayılı Amaç maddeleri kapsamında çalışma



## 2.5 Faaliyet Alanları ile Ürün/Hizmetlerin Belirlenmesi

Tablo 3. Faaliyet Alanlar/Ürün ve Hizmetler Tablosu

Faaliyet Alanı	Ürün/Hizmetler
<b>Öğretim-egitim faaliyetleri</b>	1-Eğitim ve öğretime erişim imkânlarının sağlanması 2-Öğrencilerin eğitim ve öğretim kurumlarına devamlarının sağlanması 3- Öğrenci başarısını artırmaya yönelik faaliyetlerin yürütülmesi 4-Öğrenci yerleştirme ve kayıt işlemlerinin gerçekleştirilmesi 5-Ders kitaplarının ve diğer eğitim materyallerinin temin edilmesi 6-Okul sağlığına ilişkin hizmetlerin ve öğrencilerde çevre ve atık bilincinin artırılmasına yönelik faaliyetlerin yürütülmesi 7-Kişisel rehberlik faaliyetlerinin yürütülmesi 8-Psikososyal koruma, önleme ve müdahale hizmetlerinin verilmesi 9-Öğrenci akademik başarı ve öğrenme kazanımlarının seviyesinin artırılması 10- BİLSEM'e özel yetenekli öğrencilerin yönlendirilmesi
<b>Rehberlik faaliyetleri</b>	1-Öğrencilere rehberlik yapmak 2-Velilere rehberlik etmek 3-Rehberlik faaliyetlerini yürütmek
<b>Sosyal faaliyetler</b>	Eğitim-Öğretimi destekleyici kültürel geziler düzenleme Sınıflar arası müsabakalar yapma.
<b>Sportif, Kültürel ve sanatsal faaliyetler</b>	1- Öğrencilere yönelik yerel düzeyde bilimsel, kültürel, sanatsal ve sportif faaliyetlerin düzenlenmesi ve katılımın artırılması 2- Okuma kültürünün geliştirilmesine yönelik çalışmaların yürütülmesi
<b>İnsan kaynakları faaliyetleri (mesleki gelişim faaliyetleri, personel etkinlikleri...)</b>	1-Çalışanların mesleki gelişimlerine yönelik okul bazlı hizmet içi faaliyetlerinin yürütülmesi 2-Personellere yönelik etkinlik düzenlemek
<b>Okul aile birliği faaliyetleri</b>	1- Veli okul iş birliğini güçlendirmek için kermes gibi etkinlikler yapmak 2- Velilerle gezi düzenlemek 3-Velilere seminer düzenlemek
<b>Öğrencilere yönelik faaliyetler</b>	Eğitim ortamlarının teknolojik ve fiziksel altyapısını iyileştirmek.
<b>Ders dışı faaliyetler</b>	1- Destekleyici ve Yetiştirici Kurslar açmak. 2-Destek Eğitim Odası açmak

## 2.6 Paydaş Analizi

Paydaş analizi kapsamında, öncelikle paydaşlar belirlenerek iç ve dış paydaş olarak tasnif edilmiştir. Okulumuzun Eğitim Öğretim hizmetinden yararlanan paydaşların görüşleri doğrultusunda planımızı hazırlamak kurumumuzun niteliğini bir adım öteye taşımada rol oynayacaktır.

*Tablo 4. Paydaş Sınıflandırma ve Önceliklendirme Tablosu*

<b>PAYDAŞLAR</b>	<b>İÇ PAYDAŞ</b>	<b>DIŞ PAYDAŞ</b>	<b>ÖNCELİĞİ</b> (5 Yüksek Öncelik -1 Düşük Öncelik)
Millî Eğitim Bakanlığı		✓	5
Valilik		✓	5
İl Millî Eğitim Müdürlüğü		✓	5
Kaymakamlık		✓	5
İlçe Millî Eğitim Müdürlüğü		✓	5
Öğretmenler	✓		5
Öğrenciler	✓		5
Veliler		✓	5
Okul Aile Birliği	✓		5
Diğer çalışanlar	✓		5
Uludağ Üniversitesi		✓	3
Osmangazi Belediyesi		✓	3
Güvenlik Güçleri (Emniyet, Jandarma)		✓	3
Muhtarlık		✓	3
Sivil Toplum Kuruluşları		✓	3

Paydaş anketlerine ilişkin ortaya çıkan temel sonuçlar şu şekildedir:

### Öğrenci Anketi Sonuçları:

Sıra No	MADDELER	KATILMA DERECEŚİ (%)				
		Kesinlikle Katılıyorum	Katılıyorum	Kararsızım	Katılmıyorum	Kesinlikle Katılmıyorum
1	Okulumu seviyorum.	%80	%13	%5	%2	-
2	Okulumda kendimi güvende hissediyorum.	%60	%18	%11	%8	%3
3	Okulumun içi ve bahçesi temizdir.	%50	%36	%5	%5	%4
4	Öğretmenim adildir.	%70	%25	%5	-	-
5	Öğretmenim benimle ilgileniyor.	%70	%22	%5	%2	-
6	Yardıma ihtiyacım olursa öğretmenim benimle ilgilenir.	%68	%23	%8	%1	-
7	Öğretmenim derse katılmamı sağlar.	%68	%24	%7	%1	-
8	Öğretmenim dersleri farklı araçlar kullanarak anlatır.	%72	%18	%10	-	-
9	Okul kantininde yeterli ve sağlıklı yiyecekler var.	%	%	%	%	%
10	Okulda ders dışı eğlenceli etkinlikler var.	%68	%22	%5	%5	-
11	Teneffüslerde ihtiyaçlarımı giderebiliyorum.	%70	%25	%5	-	-
12	Öğretmenim her gün beni çok çalıştırıyor.	%15	%5	%15	%25	%40

**Öğretmen Anketi Sonuçları:**

Sıra No	MADDELER	KATILMA DERECEŚİ (%)				
		Kesinlikle Katılıyorum	Katılıyorum	Kararsızım	Katılmıyorum	Kesinlikle Katılmıyorum
1	Okulun misyonu ve vizyonunu tam olarak anlıyorum.	%80	%20	-	-	-
2	Okulda eğitim ve öğretimin kalitesi sürekli olarak değişiyor.	%90	%10	-	-	-
3	Okul temiz ve hijyeniktir.	%90	%20	-	-	-
4	Okul, öğrencilerin ve personelin güvenliğini sağlamak için uygun güvenlik önlemini alır.	%70	%20	%10	-	-
5	Okul, yeni kabul edilen öğrencilere uygun desteği sağlar.	%80	%20	-	-	-
6	Okulumuz mesleki yeterliliğimizi geliştirmek için eğitim fırsatlarını sunuyor.	%80	%20	-	-	-
7	Okul yönetimimiz öğretmenleri etkin bir şekilde yönlendirir.	%90	%10	-	-	-
8	Okulumuz, öğrencilerin öğrenme ilgisini uyandıracak bir öğrenme ortamı oluşturur.	%80	%20	-	-	-
9	Etkili bir öğretmen olmak için ihtiyaç duyduğum kaynaklara erişimim var.	%90	%10	-	-	-
10	Bana sunulan kaynakları kullanmak için gerekli eğitime sahibim.	%85	%15	-	-	-
11	Okulumuzun, farklı ihtiyaçları olan öğrencileri desteklemek için etkin bir politikası var.	%85	%15	-	-	-
12	Okulumuz müfredat uygulamasını etkin bir şekilde izler.	%95	%5	-	-	-
13	Okulumuz, velilere uygun etkinlikler düzenlemektedir.	%80	%10	%10	-	-
14	Diğer öğretmenler ile iş birliği yaparım.	%90	%10	-	-	-
15	Okul personeli arasında dostane bir ilişki sürdürülür.	%90	%10	-	-	-
16	Takım ruhumuz ve moralimiz yüksek.	%90	%10	-	-	-
17	Okulumuza aidiyet hissediyorum.	%90	%10	-	-	-

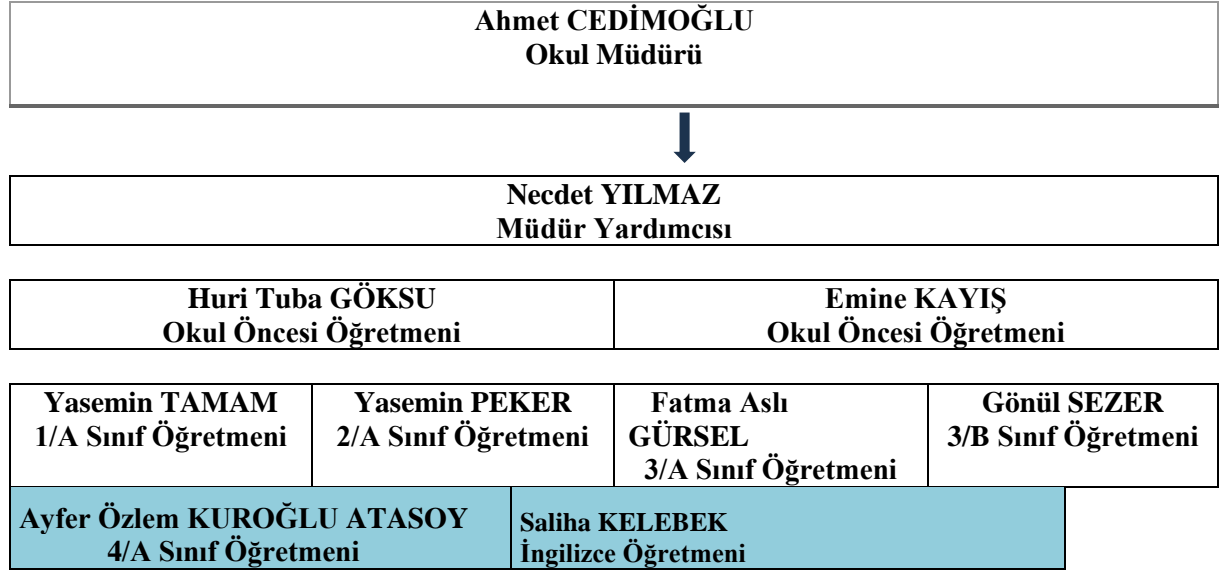
**Veli Anketi Sonuçları:**

Sıra No	MADDELER	KATILMA DERECEŚİ (%)				
		Kesinlikle Katılıyorum	Katılıyorum	Kararsızım	Katılmıyorum	Kesinlikle Katılmıyorum
1	İhtiyaç duyduğumda okul çalışanları ile rahatlıkla görüşebiliyorum.	%75	%20	%5	-	-
2	Bizi ilgilendiren okul duyurularını zamanında öğreniyorum.	%70	%25	%5	-	-
3	Okulum temiz ve hijyeniktir.	%50	%25	%10	%10	%5
4	Okula iletmek istediğim istek ve şikayetlerim dikkate alınıyor.	%58	%18	%12	%12	
5	Öğretmenler yeniliğe açık olarak derslerin işlenişinde çeşitli yöntemler kullanmaktadır.	%43	%40	%13	%2	%2
6	Okulda öğrencilerle ilgili alınan kararlarda bizlerin görüşleri alınır.	%41	%34	%15	%5	%5
7	Okulda yabancı kişilere karşı güvenlik önlemleri alınmaktadır.	%35	%20	%22	%14	%9
8	E-okul Veli Bilgilendirme Sistemi ile okulun internet sayfasını düzenli olarak takip ediyorum.	%30	%50	%13	%7	-
9	Çocuğumun okulunu sevdiğini ve öğretmenleri ile iyi anlaştığını düşünüyorum.	%60	%18	%12	%8	%2
10	Okulun içi ve dışı temizdir.	%60	%28	%7	%8	%7
11	Okulun binası ve diğer fiziki mekanlar yeterlidir.	%14	%35	%29	%17	%5
12	Okul, teknik araç ve gereç yönünden yeterli donanıma sahiptir.	%18	%28	%35	%17	%3
13	Okulumuzda yeterli miktarda sanatsal ve kültürel faaliyetler düzenlenmektedir.	%18	%38	%22	%20	%2
14	Herhangi bir problem durumunda okul idaresi endişelerime cevap veriyor.	%63	%15	%10	%2	-
15	Çocuğumun ev ödevlerini yapmasını takip ederim.	%68	%30	%2	-	-

## 2.7 Kuruluş İçi Analiz

Bu bölümde; teşkilat yapısı, insan kaynaklarının yetkinlik düzeyi, kurum kültürü, teknoloji ve bilişim altyapısı, fiziki ve mali kaynaklara ilişkin analizlere yer verilmiştir.

### 2.7.1 Teşkilat Şeması



### 2.7.2 İnsan Kaynakları

Bu bölümde; okulumuz personeline ilişkin nicel veriler ile personelin sahip olduğu niteliklerin analizi yapılmıştır. Okulumuzun çalışanlarına ilişkin bilgiler altta yer alan tablolarda belirtilmiştir.

**Tablo 5 .Çalışanların Görev Dağılımı ve Sayısı**

SIRA NO	ADI	SOYADI	GÖREVİ
1	Ahmet	CEDİMOĞLU	Müdür
2	Necdet	YILMAZ	Müdür Yardımcısı
3	Huri Tuba	GÖKSU	Okul Öncesi Öğretmeni
4	Emine	KAYIŞ	Okul Öncesi Öğretmeni
5	Yasemin	TAMAM	Sınıf Öğretmeni
6	Yasemin	PEKER	Sınıf Öğretmeni
7	Fatma Aslı	GÜRSEL	Sınıf Öğretmeni
8	Gönül	SEZER	Sınıf Öğretmeni
9	Ayfer Özlem	KUROĞLU ATASOY	Sınıf Öğretmeni
10	Saliha	KELEBEK	İngilizce Öğretmeni

**Tablo 6 . Çalışanların Görev Dağılımı**

Çalışanın Unvanı	Görevleri
Okul Müdürü	Okul öncesi eğitim ve ilköğretim kurumları, ilgili mevzuat hükümleri doğrultusunda diğer çalışanlarla birlikte müdür tarafından yönetilir. Müdür; okulun öğrenci, her türlü eğitim ve öğretim, yönetim, personel, tahakkuk, taşınır mal, yazışma, eğitici ve sosyal etkinlikler, yatılılık, bursluluk, taşınır eğitim, güvenlik, beslenme, bakım, koruma, temizlik, düzen, nöbet, halkla ilişkiler ve benzeri görevler ile Bakanlık ve il/ilçe millî eğitim müdürlüklerince verilen görevler ile görev tanımında belirtilen diğer görevlerin yerine getirilmesini sağlar.
Müdür Yardımcısı	Müdürün olmadığı zamanlarda müdüre vekâlet eder. Müdür yardımcısı, görev tanımında belirtilen görevler ile müdür tarafından verilen görevleri yerine getirir.
Öğretmenler	Okul öncesi ve ilköğretim kurumu öğretmenleri, kendilerine verilen grup/sınıf/şubede eğitim ve öğretim faaliyetlerini, eğitim ve öğretim programında belirtilen esaslara göre planlamak ve uygulamak, ders dışında okuldaki eğitim ve öğretim işlerine etkin bir biçimde katılmak ve bu konularda mevzuatta belirtilen görevleri yerine getirmekle yükümlüdür.
Yardımcı Hizmetler Personeli	Temizlik hizmetlerini yürütmek üzere müdür tarafından verilen görevleri yerine getirir.

**Tablo 7 . Çalışan Bilgileri Tablosu**

Unvan	Erkek	Kadın	Toplam
Okul Müdürü ve Müdür Yardımcısı	2	0	2
Sınıf Öğretmeni	0	5	5
Okul Öncesi Öğretmeni	0	2	2
İngilizce Öğretmen	0	1	1
Yardımcı Personel	1	0	1
Güvenlik Personeli	0	0	0
<b>Toplam Çalışan Sayıları</b>	<b>3</b>	<b>8</b>	<b>11</b>

**Tablo 8 . İdari Personelin Hizmet Süresine İlişkin Bilgiler**

Hizmet Süreleri	2024 Yıl İtibarıyla	
	Kişi Sayısı	%
1-4 Yıl	0	0
5-6 Yıl	0	0
7-10 Yıl	0	0
10...Üzeri	10	100

**Tablo 9. Öğretmenlerin Hizmet Süreleri**

Hizmet Süreleri	Branşı	Kadın	Erkek	Hizmet Yılı	Toplam
1-3 Yıl	İngilizce Öğretmeni Sınıf Öğretmeni	0	0	2024	0
4-6 Yıl	0	0	0	2024	0
7-10 Yıl	Sınıf Öğretmeni	1	0	2024	2
11-15 Yıl	Sınıf Öğretmeni	0	0	2024	0
16-20	Sınıf Öğretmeni	2	-	2024	2
20 ve üzeri	Sınıf Öğretmeni	5	2	2024	7

**Tablo 10. Kurumdaki Mevcut Hizmetli/ Memur Sayısı**

	Görevi	Erkek	Kadın	Eğitim Durumu	Toplam
1	Memur	0	0	0	0
2	Hizmetli	1	0	İlkokul	1

**Tablo 11 . Okul Rehberlik Hizmetleri**

Mevcut Kapasite				Mevcut Kapasite Kullanımı ve Performans					
Psikolojik Danışman Norm Sayısı	Görev Yapan Psikolojik Danışman Sayısı	İhtiyaç Duyulan Psikolojik Danışman Sayısı	Görüşme Odası Sayısı	Danışmanlık Hizmeti Alan			Rehberlik Hizmetleri ile İlgili Düzenlenen Eğitim/Paylaşım Toplantısı vb. Faaliyet Sayısı		
				Öğrenci Sayısı	Öğretmen Sayısı	Veli Sayısı	Öğretmenlere Yönelik	Öğrencilere Yönelik	Velilere Yönelik
0	0	1	1	157	7	110	5	10	5



**Tablo 12 . Okulda Oluşan Yönetici Sirkülasyonu Oranı**

	Yıl İçerisinde Okul/Kurumdan Ayrılan Yönetici Sayısı			Yıl İçerisinde Okul/Kurumda Göreve Başlayan Yönetici Sayısı		
	2021	2022	2023	2021	2022	2023
<b>TOPLAM</b>	0	0	1	0	0	1

**Tablo 13. Kurumda Gerçekleşen Öğretmen Sirkülasyonunun Oranı**

	Yıl İçerisinde Kurumdan Ayrılan Öğretmen Sayısı			Yıl İçerisinde Kurumda Göreve Başlayan Öğretmen Sayısı		
	2021	2022	2023	2021	2022	2023
<b>TOPLAM</b>	0	0	0	0	1	0

### 2.7.3 Teknolojik Düzey

Okulumuzun teknolojik altyapısı ve teknolojiyi kullanabilme düzeyine ilişkin analizi yapılmıştır.

**Tablo 14. Teknolojik Araç-Gereç Durumu**

Araç-Gereçler	Mevcut Durum	İhtiyaç
Akıllı Tahta Sayısı	10	0
Masaüstü Bilgisayar Sayısı	6	1
Taşınabilir Bilgisayar Sayısı	2	1
Yazıcı Sayısı	2	1
Fotokopi Makinesi Sayısı	2	1
Televizyon	0	1

**Tablo 15. Fiziki Mekân Durumu**

Fiziki Mekân	Var	Yok	Adedi	İhtiyaç
Öğretmen Çalışma Odası	x		1	0
Ekipman Odası		x	0	1
Kütüphane	x		1	0
Rehberlik Servisi		x	0	1
Resim Odası		x	0	1
Müzik Odası		x	0	1
Çok Amaçlı Salon	x		1	0
Spor Salonu		x	0	1
Kantin	x		1	0
Destek Eğitim Odası	x		1	0
Laboratuvar	x		1	0
Atölyeler		✓	0	1

## 2.7.4 Mali Kaynaklar

Okul mali kaynak analizi aşağıda belirtilmiştir.

*Tablo 16. Kaynak Tablosu*

<b>Kaynaklar</b>	<b>2023</b>	<b>2024</b>	<b>2025</b>	<b>2026</b>	<b>2027</b>	<b>2028</b>
Genel Bütçe	1.000	750.00	1.000	2.000	3.000	4.000
Okul Aile Birliği	226.000	240.000	250.000	260.000	280.000	290.000
<b>TOPLAM</b>	<b>211.000</b>	<b>230.750</b>	<b>251.000</b>	<b>2720.000</b>	<b>293.000</b>	<b>304.000</b>

*Tablo 17. Gelir-Gider Tablosu*

<b>YILLAR</b>	<b>2021</b>		<b>2022</b>		<b>2023</b>	
<b>HARCAMA KALEMLERİ</b>	<b>GELİR</b>	<b>GİDER</b>	<b>GELİR</b>	<b>GİDER</b>	<b>GELİR</b>	<b>GİDER</b>
Temizlik		12.600		38.300		111.100
Küçük Onarım				2900		2.130
Bilgisayar Harcamaları						500
Büro Makinaları Harcamaları				3775		
Telefon	25.000		56.900		226.000	
Sosyal Faaliyetler				295		
Kırtasiye		1.400		4730		4590
<b>GENEL TOPLAM</b>		<b>14.000</b>		<b>50.000</b>		<b>118.320</b>

## 2.7.5 İstatistik Veriler

Okulla ilgili her türlü sayısal veriler geriye dönük olarak (en az 3 yıllık) verilir. İstatistik veriler kapsamında incen hususlar;

- Öğrenci durumu (genel mevcut, ortalama sınıf mevcudu, mevcudu en fazla olan ve en az olan sınıf mevcudu sayısı, kaynaştırma eğitimine tabi öğrenci sayısı vs.)
- Okul/kurumda yapılan sosyal faaliyetlerin (kutlamalar, anma günü, kermes vb.) neler olduğu, bunlarda görev alan öğretmen, öğrenci velilerin sayısı, katılım oranı belirtilir.
- Okul/kurumda yapılan kültürel faaliyetlerin (gezi, sergi vb.) neler olduğu; kültürel faaliyetlerde görev alan öğretmen, öğrenci velilerin sayısı, katılım oranı belirtilir.
- Öğrenci devam durumu (öğrencilerin devamsızlık ortalaması, önceki yılda devamsızlıktan kalan öğrenci sayısı, bu yıl sürekli devamsızlık yapan öğrenci sayısı, önceden devamsız olup da devamı sağlanan öğrenci sayısı),
- Sosyal kulüplerin çalışması (kurulan sosyal kulüpler ve bunların gerçekleştirdiği projeler),
- Personel devam durumu (personelin sevk alma durumu, zorunlu izinler hariç alınan izin süreleri, sevk alma sıklığı-haftalık sevk sayısı-alınan rapor sayısı),
- Rehberlik hizmetleri (yararlanan öğrenci sayısı ve diğer faaliyetleri),
- Fiziki mekânlar (Spor salonu, çok amaçlı salon, BTS, laboratuvar, sınıflar, idari odalar, öğretmenler odası vs. kullanıma uygunluğu, kullanılma sıklığı, binanın dış ve iç ses yalıtımı, danışma, ziyaretçi odası vs. belirtilmelidir.),
- Sivil savunma çalışmaları (yangın tertibatı, yangın tüpü, ikaz alarm zili, elektrik tertibatının kontrolü, baca temizliği, kalorifer kazanının temizliği, sivil savunma tatbikatı vs.) ...

**Tablo 18.** Öğrenci durumu (genel mevcut, ortalama sınıf mevcudu, mevcudu en fazla olan ve en az olan sınıf mevcudu sayısı, kaynaştırma eğitimine tabi öğrenci sayısı vs.)

	2021	2022	2023
Öğrenci Mevcudu	124	130	157
Mevcudu en az olan sınıf mevcudu	17	17	18
Mevcudu en fazla olan Sınıf Sayısı	30	31	33
Kaynaştırma Öğrenci sayısı	5	7	7

**Tablo 19.** İyep ve kulüplerdeki öğrenci sayısı

	2021		2022		2023	
	Öğretmen Sayısı	Öğrenci Sayısı	Öğretmen Sayısı	Öğrenci Sayısı	Öğretmen Sayısı	Öğrenci Sayısı
İyep	0	0	0	0	0	0
Çocuk Kulübü	0	0	0	0	0	0

Sosyal faaliyetler	2021	2022	2023
Milli Bayramlar ve Anma Günleri	15	15	15
Kermes	0	5	5
Gezi	0	1	2
Belirli Gün ve Haftalar	10	10	10

**Tablo 21. Devamsızlık durumları**

	2021	2022	2023
Devamsızlık Ortalaması			
Devamsızlıktan Kalan Öğrenci sayısı	0	0	0
Sürekli Devamsızlık Yapan Öğrenci sayısı	0	0	0
Devamı Sağlanan Öğrenci Sayısı	0	0	0

**Tablo 22. Sosyal kulüpler**

Sosyal kulüpler	Öğrenci Sayıları
Afete Hazırlık Kulübü	20
Değerler Kulübü	20
Yabancı Dil Kulübü	21
Çevre Koruma Koruma	21
Gezi Gözlem ve Turizm Kulübü	18
İlkyardım- Trafik Kulübü	19
Kooperatifçilik Kulübü	18
Kültür Edebiyat ve Kütüphanecilik Kulübü	20

**Tablo 23.** Personel devam durumu (personelin sevk alma durumu, zorunlu izinler hariç alınan iz süreleri, sevk alma sıklığı-hastalık sevk sayısı-alınan rapor sayısı)

	2021	2022	2023
Hastalık Sevk sayısı	5	7	3
Rapor Sayısı	5	7	3

**Tablo 24.** Rehberlik hizmetleri (yararlanan öğrenci, öğretmen, veli sayıları ve diğer faaliyetleri)

VERİLEN EĞİTİM	Eğitim Sayısı	Öğrenci	Öğretmen	Veli
Akran Zorbalığı	6	157	8	60
Öfke Kontrolü	6	157	8	60
Kadına Yönelik Şiddet ile Mücadele	2	0	8	60
Aile İçi İletişim	2	0	8	60
BİLSEM bilgilendirme seminerleri	1	0	4	0
Sağlıklı Yaşam	1	130	5	0
Çocuk Koruma Kanunu kapsamında verilen eğitimler (Tebdir Kararları, İhmal-İstismar vb.)	0	0	0	0

**Tablo 25.** Sivil savunma çalışmaları (yangın tertibatı, yangın tüpü, ikaz alarm zili, elektrik tertibatının kontrolü, baca temizliği, kalorifer kazanın temizliği, sivil savunma tatbikatı vs.)

	2021	2022	2023
Sivil Savunma Tatbikatı Sayısı	1	1	3
Elektrik tertibatının kontrolü, baca temizliği, kalorifer kazanın temizliği	1	1	1
Yangın Tüpü Sayısı	8	8	8

## 2.8 Çevre Analizi (PESTLE)

Çevre analiziyle okul üzerinde etkili olan veya olabilecek politik, ekonomik, sosyo-kültürel, teknolojik, yasal çevresel dış etkenlerin tespit edilmesi amaçlanmıştır.

**Tablo 26. PESTLE Analiz Tablosu**

<b>Politik-Yasal etkenler</b>	<b>Ekonomik etkenler</b>
<ul style="list-style-type: none"><li>• Kalkınma Planı ve Orta Vadeli Program,</li><li>• Bakanlık, il ve ilçe stratejik planlarının incelenmesi,</li><li>• Yasal yükümlülüklerin belirlenmesi,</li><li>• Oluşturulması gereken kurul ve komisyonlar,</li><li>• Öğretmenler Kurulu, Zümre Kurulları.</li></ul>	<ul style="list-style-type: none"><li>• Okul Aile Birliğinin Çalışmaları</li><li>• Çevrenin gelir durumunun alt orta olması</li><li>• İş kapasitesi</li></ul>
<b>Sosyokültürel etkenler</b>	<b>Teknolojik etkenler</b>
<ul style="list-style-type: none"><li>• Kariyer beklentilerinin olmaması,</li><li>• Ailelerin ve öğrencilerin çok bilinçli olmaması,</li><li>• Aile yapısındaki değişimler (geniş aileden çekirdek aileye geçiş, boşanmalar vs.),</li><li>• Nüfus artışı,</li><li>• Göç,</li><li>• Beslenme alışkanlıkları,</li><li>• Hayat beklentilerindeki değişimler (Hızlı para kazanma hırısı, lüks yaşama düşkünlük, kırsal alanda kentsel yaşam),</li></ul>	<ul style="list-style-type: none"><li>• Okul/kurumun teknoloji kullanım durumu</li><li>• e- Devlet uygulamaları,</li><li>• Dijital Platformlar üzerinden uzaktan eğitim imkânları,</li><li>• Okulun sahip olmadığı teknolojik araçlar</li><li>• Personelin ve öğrencilerin teknoloji kullanım kapasiteleri,</li><li>• Personelin ve öğrencilerin sahip olduğu teknolojik araçlar,</li><li>• Teknoloji alanındaki gelişmeler</li><li>• Teknolojinin eğitimde kullanımı</li></ul>
<b>Çevresel Etkenler</b>	
<ul style="list-style-type: none"><li>• Hava ve su kirlenmesi,</li><li>• Toprak yapısı,</li><li>• Bitki örtüsü,</li><li>• Doğal afetler (deprem kuşağında bulunma, Covid 19, kene vakaları vb.)</li><li>• Köyde yaşayıp sosyal etkinliklere uzak olması.</li></ul>	

## 2.9 Güçlü ve Zayıf Yönler ile Fırsatlar ve Tehditler (GZFT) Analizi

Okulun güçlü ve zayıf yönleri ile okul dışında oluşabilecek fırsatlar ve tehditler belirlenmiştir.

### İçsel Faktörler

#### **Güçlü Yönler**

Öğrenciler	Öğrencilerin bireysel yeteneklerini ön plana çıkarması. Sınıf mevcutlarının ideal sayıda olması. Öğretmen ve öğrenciler arasındaki pozitif iletişim. Öğrenciler arasındaki kaynaşmanın sağlanmış olması.
Çalışanlar	Yöneticilerin gerekli donanım ve yeterliliğe sahip olması. Tecrübeli öğretmen kadrosunun olması. Öğretmen yönetici iş birliğinin güçlü olması. Öğretmenlerimiz kendilerini okulun değerli bir üyesi olarak görmesi.
Veliler	Veli profilinin sosyo-ekonomik anlamda dengeli olması.
Bina ve Yerleşke	Sınıfların ve yerleşkenin düzenli olması.
Donanım	Tüm birimlerde internet olması. Okul web sitesinin olması. ADSL bağlantısının olması. Güvenlik kameralarının olması. Destek Eğitim odasının olması. Okul öncesi eğitimin olması. Kütüphanenin ve çok amaçlı salonun olması.
Yönetim Süreçleri	Okul kültürünün gelişmiş olması. Toplam kalite felsefesinin benimsenmesi Mali kaynakların rasyonel kullanılması Kurum yöneticilerinin diyaloga ve iş birliğine açık olması.
İletişim Süreçleri	Okul Aile Birliğinin iş birliğine açık olması. Mülki ve yerel yetkililerle olan olumlu diyalog ve işbirliği.

#### **Zayıf Yönler**

Öğrenciler	Öğrenci devamsızlıkları. Öğrencilerin ders motivasyonlarının düşük olması. Okuma alışkanlığının az olması. Öğrencilerin internet bağımlılıkları.
Çalışanlar	Hizmet içi kurs ve seminerlere ilginin yetersizliği. Okul öncesi eğitimde yardımcı personel eksikliği olması.
Veliler	Velilerin eğitim seviyesinin düşük olması. Velilerle iletişimde yetersizlik. Velilerin ekonomik durumlarının yeterli olmaması. Veli ilgisi ve desteğinin yeterli olmaması.
Bina ve Yerleşke	Bahçenin küçük ve tamirat tadilat işlerinin fazla olması. Göç alan bir muhit olması sebebiyle kültürel farklılıklar.
Bütçe	Okul bütçesinin yetersizliği.



## Dışsal Faktörler

### Fırsatlar

Politik	Mülki İdare ve yerel yetkililerle iletişimin kolay olması. Yerel yönetimin sosyal kültürel faaliyetleri yeterince desteklemesi.
Ekonomik	Okul Aile Birliğinin etkin çalışması. Çevrenin sosyo-ekonomik yapısının okul yararına yönlendirilebilme imkânı. Hayırseverlerin varlığı.
Sosyolojik	İnsan kaynaklarının yeterliliği. Eğitim ve eğitimiye yönelik olumlu yaklaşımların varlığı. Velilere kısa sürede ulaşılabilmesi. Okula ulaşımın kolay olması. Okulumuzun diğer okullar ve kurumlarla iletişiminin güçlü olması. Hizmet alanların beklenti ve görüşlerinin dikkate alınması.
Teknolojik	MEB' in teknolojik gelişmeler eğitim öğretim ortamında uygulamalara dahil edilmektedir.
Mevzuat-Yasal	Eğitimin her alanında Hizmet İçi Eğitimlerin olması. MEB'in kalite ve misyon farklılaşması konusundaki yeni düzenlemeleri .
Ekolojik	Okulun çevre ile iletişimi. Bulunduğu bölge olarak ekolojik öğelere yakındır ve ulaşmak kolaydır.

### Tehditler

Politik	Okulumuzun güvenlik birimlerine uzak oluşu.
Ekonomik	Veli gelir dağılımının dengesiz olması.
Sosyolojik	Mahallemizin fazla göç alması. Parçalanmış aileler ve risk altındaki çocuklar. Veli eğitim seviyesinin düşük olması. Görsel ve yazılı basının eğitim çağı çocuk ve gençleri üzerindeki olumsuz etkisi. Yabancı uyruklu öğrencilerin entegrasyonunda dil sorunu yaşanması. Toplumda şiddet olaylarının oranlarında artış olması.
Teknolojik	Medyanın öğrenciler üzerinde olumsuz etkileri İş güvenliği için yeterli teknolojinin mevcut olmaması. Gelişen ve değişen teknolojiye uygun donatım maliyetlerinin yüksek olması.
Mevzuat-Yasal	Öğretmenin sosyo-ekonomik statüsünün yıpranması.
Ekolojik	Okul çevresinde trafik önlemlerinin yetersiz olması.

## 2.10 Tespit ve İhtiyaçların Belirlenmesi

Gelişim ve sorun alanları analizi ile GZFT analizi sonucunda ortaya çıkan sonuçların planın geleceğe yönelim bölümü ile ilişkilendirilmesi ve buradan hareketle hedef, gösterge ve eylemlerin belirlenmesi sağlanmaktadır.

Gelişim ve sorun alanları ayrımında eğitim ve öğretim faaliyetlerine ilişkin üç temel tema olan Eğitime Erişim, Eğitimde Kalite ve Kurumsal Kapasite kullanılmıştır. Eğitime erişim, öğrencinin eğitim faaliyetine erişmesi ve tamamlamasına ilişkin süreçleri; Eğitimde kalite, öğrencinin akademik başarısı, sosyal ve bilişsel gelişimi ve istihdamı da dâhil olmak üzere eğitim ve öğretim sürecinin hayata hazırlama evresini; Kurumsal kapasite ise kurumsal yapı, kurum kültürü, donanım, bina gibi eğitim ve öğretim sürecine destek mahiyetinde olan kapasiteyi belirtmektedir.

<b>Eğitime Erişim</b>	<b>Eğitimde Kalite</b>	<b>Kurumsal Kapasite</b>
Okullaşma Oranı	Akademik Başarı	Kurumsal İletişim
Okula Devam/ Devamsızlık	Sosyal, Kültürel, Fiziksel Gelişim	Kurumsal Yönetim
Okula Uyum, Oryantasyon	Öğretim Yöntemleri	Bina ve Yerleşke
Özel Eğitime İhtiyaç Duyan Bireyler	Ders araç gereçleri	Donanım
Yabancı Öğrenciler		Temizlik, Hijyen
		İş Güvenliği, Okul Güvenliği

Gelişim ve sorun alanlarına ilişkin GZFT analizinden yola çıkılarak saptamalar yapılırken yukarıdaki tabloda yer alan ayrımda belirtilen temel sorun alanlarına dikkat edilmiştir.

**Tablo 30 .Tespit ve İhtiyaçların Belirlenmesi**

<b>1.TEMA: EĞİTİM VE ÖĞRETİME ERİŞİM</b>	
1	Öğrenci devamsızlıkları.
2	Yabancı uyruklu öğrenciler okula uyumu.
3	Okul öncesi eğitimde okullaşma.

### **2.TEMA: EĞİTİM VE ÖĞRETİMDE KALİTE**

1	Okuma kültürü.
2	Eğitim öğretim sürecinde sanatsal, sportif ve kültürel faaliyetler.
3	Eğitim Öğretim Materyalleri sayısını arttırma.
4	Sosyal ve kültürel etkinliklere katılım oranı
5	Çalışanların ulusal ve uluslararası faaliyetlerde yer alması.
6	Zararlı alışkanlıklar

### **3.TEMA: KURUMSAL KAPASİTE**

1	Velilere okulu tanıtıcı veya diğer konularda seminer düzenleme
2	Okul sağlığı ve hijyen.
3	Alternatif finansman kaynaklarının geliştirilmesi.
4	Okul güvenliğini arttırmak
5	Daha fazla hizmet içi eğitim.

# 3.BÖLÜM

## GELECEĐE BAKIŐ

### 3. GELECEĐE BAKIŐ

Okul Müdürlüğümüzün Misyon, Vizyon, Temel İlke ve Deđerlerinin oluşturulması kapsamında öğretmenlerimiz, öğrencilerimiz, velilerimiz, çalışanlarımız ve diđer paydařlarımızdan alınan görüşler, sonucunda stratejik plan hazırlama ekibi tarafından oluşturulan Misyon, Vizyon, Temel Deđerler; Okulumuz üst kurulana sunulmuş ve üst kurul tarafından onaylanmıştır.



## MİSYONUMUZ

Öğrencilerimizi, bilimsel yöntemlerle,teknolojik imkanları en ve-rimli şekilde kullanarak, ailesine, toplumuna ve vatanına bağlı, değişime ve gelişime açık, , kendisiyle barışık,çevresiyle uyumlu,ilişkilerinde dürüst ve hoşgörülü, sorumluluk sahibi, , toplumsal yaşamın gerektirdiği bilgi, beceri ve değerlerle donatılmış mutlu bireyler olarak yetiştiren bir kurum olmak.

## VİZYONUMUZ

Akademik, sosyal, kültürel ve sportif başarıları her kesim tarafından kabul edilmiş, ilçemizde tercih edilen bir okul olmaktır.

### Temel Değerlerimiz

1	Milli değerlere bağlılık
2	Kurum Kültürü
3	Saygı ve hoşgörü
4	Sorumluluk anlayışı
5	Bilimsellik
6	Ekip çalışması
7	Yapılandırmacı organizasyon

8	Şeffaflık ve memnuniyet
9	Etkin iletişim
10	Kişisel verilerde gizlilik

### 3.4 Amaç, Hedef ve Performans Göstergesi ile Stratejiler

TEMA	EĞİTİM-ÖĞRETİME ERİŞİM ve KATILIM								
<b>Amaç 1</b>	Öğrencilerin eğitim öğretime etkin katılımlarıyla donanımlı olarak bir üst öğrenime geçişi sağlanacaktır.								
<b>Hedef 1.1</b>	Öğrenme kayıpları önleyici çalışmalar yapılarak azaltılacaktır.								
<b>Performans Göstergeleri</b>	<b>Hedef Etkisi</b>	<b>Başlangıç Değeri</b>	<b>2024</b>	<b>2025</b>	<b>2026</b>	<b>2027</b>	<b>2028</b>	<b>İzleme Sıklığı</b>	<b>Rapor Sıklığı</b>
PG 1.1 İlkokullarda Yetiştirme Programına (İYEP) dâhil olan öğrencilerin Türkçe dersi kazanımlarına ulaşma oranı (%)	%25	%70	%100	%100	%100	%100	%100	Yılda 1, II.dönem sonu	Yılda 1, II.dönem sonu
PG 1.1.2 İlkokullarda Yetiştirme Programına dâhil olan öğrencilerin matematik dersi kazanımlarına ulaşma oranı (%)	%25	%70	%100	%100	%100	%100	%100	Yılda 1, II.dönem sonu	Yılda 1, II.dönem sonu
PG 1.1.3 20 gün ve üzeri özürsüz devamsızlık yapan öğrenci oranı (%)	%25	%5	%3	%2	%1	%1	%1	Yıl boyunca	Dönem sonu
PG 1.1.4 20 gün ve üzeri özürlü devamsızlık yapan öğrenci oranı (%)	%25	%3	%3	%2	%2	%1	%1	Yıl boyunca	Dönem sonu
<b>Koordinatör Birim</b>	Okul İdaresi								
<b>İş birliği Yapılacak Birimler</b>	Sınıf Öğretmenleri, İlgili Müdür Yardımcısı, İyep Öğretmenleri.								
<b>Riskler</b>	Velinin ilgi ve alakasının az olması. Öğrencinin gerekli hassasiyeti göstermemesi. Devamsızlık takibinin özenli yapılmaması.								
<b>Stratejiler</b>	S.1. Öğrencilerin Türkçe dersindeki eksikleri tespit edilerek İYEP aracılığıyla akademik yeterliklerinin artırılması sağlanacaktır. S.2 Öğrencilerin matematik derslerindeki eksikleri tespit edilerek İYEP aracılığıyla akademik yeterliklerinin artırılması sağlanacaktır. S.3 Dijital platformlar aracılığıyla öğrencilerin tamamlayıcı ve destekleyici eğitim almaları sağlanacaktır. S.4 İYEP'in ders içeriklerine katkı sağlayacak etkinlik, okuma vb aktivitelerin zenginleştirilmesi sağlanacaktır. S.5 İYEP içerikleri öğrencinin hazır bulunuşluk seviyesi dikkate alınarak hazırlanacaktır. S.6 Öğrencilerin devamsızlık nedenleri tespit edilerek devamsızlığa neden olan etmenler giderilecektir.								
<b>Maliyet Tahmini</b>	2.000								
<b>Tespitler</b>	Devamsızlık konusunda ailelerin ilgisiz olması. Öğrencilerin sosyal medyadan olumsuz etkilenmeleri ve ekran bağımlılığının olması. İyep kurslarının öneminin tam anlaşılabilmesi.								
<b>İhtiyaçlar</b>	İyep kurslarının içeriklerinin güncellenmesi ve daha ilgi çekici hale gelmesi. Velilerin devamsızlık takibi için okul ile iş birliği içinde olması.								

TEMA	EĞİTİM-ÖĞRETİMDE KALİTE								
<b>Amaç 2</b>	Öğrencilere medeniyetimizin ve insanlığın ortak değerleriyle çağın gereklerine uygun bilgi, beceri, tutum ve davranışlar kazandırılacaktır.								
<b>Hedef 2.1</b>	Öğrencilere evrensel değerler, sağlıklı yaşam ve çevre bilinci duyarlılığı kazandırılacaktır.								
Performans Göstergeleri	Hedefe Etkisi	Başlangıç Değeri	2024	2025	2026	2027	2028	İzleme Sıklığı	Rapor Sıklığı
PG 2.1.1 Sağlıklı ve dengeli beslenme ile ilgili verilen eğitim sayısı	%20	1	2	3	3	3	3	Yılda 1, II.dönem sonu	Yılda 1, II.dönem sonu
PG 2.1.2 Sağlıklı ve dengeli beslenme ile ilgili verilen eğitime katılan öğrenci sayısı	%20	% 70	% 100	% 100	% 100	% 100	% 100	Yılda 1, II.dönem sonu	Yılda 1, II.dönem sonu
PG 2.1.3 Nezaket kurallarına yönelik yapılan etkinlik sayısı	%20	1	2	2	3	3	3	Yılda 1, II.dönem sonu	Yılda 1, II.dönem sonu
PG 2.1.4 Nezaket kurallarına yönelik yapılan etkinliklere katılan öğrenci sayısı	%20	% 60	% 100	% 100	% 100	% 100	% 100	Yılda 1, II.dönem sonu	Yılda 1, II.dönem sonu
PG 2.1.5 Çevre bilincinin artırılmasına yönelik verilen eğitim sayısı	%20	0	1	2	2	3	3	Yılda 1, II.dönem sonu	Yılda 1, II.dönem sonu
<b>Koordinatör Birim</b>	Okul idaresi								
<b>İş birliği Yapılacak Birimler</b>	Kulüp Öğretmenleri, Sınıf öğretmenleri, İlçe Sağlık.								
<b>Riskler</b>	Öğrencilerin eğitimi içselleştirememeleri. Sosyal Medyanın öğrenci üzerindeki kötü etkisi.								
<b>Stratejiler</b>	S1 Öğrencilere sağlıklı ve dengeli beslenmelerine yönelik bilgilendirme eğitimleri ve etkinlikler yapılacaktır. S2 Öğrencilerin çevre bilincinin artırılmasına yönelik etkinlikler yapılacaktır. S3 Öğrencilere, nezaket ve görgü kuralları konusunda eğitimler verilerek konuya ilişkin etkinlikler düzenlenecektir.								
<b>Maliyet Tahmini</b>	5.000								

<b>Tespitler</b>	Sosyal medyanın öğrenci üzerinde olumsuz ve güçlü bir etkiye sahip olması. Ailelerin sağlıklı ve dengeli beslenme konularında yeterli, bilgiye sahip olmaması. Ailenin çevre duyarlılığının az olması ve öğrencilerin belirli bir hazır bulunuşluk ile gelmemesi. Öğrenilen bilgilerin hayata geçirilmemesi.
<b>İhtiyaçlar</b>	Ailenin sağlıklı ve dengeli beslenme konusunda bilinçlenmesi. Öğrencilerin okulda öğrendiklerini sosyal hayatta uygulamaları. Sağlıklı yaşam konusunda ilgili kurumların öğrenci ve velilere daha fazla eğitim vermesi. Nezaket kuralları ile ilgili daha fazla eğitim verilmesi.

TEMA	KURUMSAL KAPASİTE								
<b>Amaç 3</b>	Eğitim ve öğretimin niteliğinin geliştirilmesi sağlanacaktır.								
<b>Hedef 3.1</b>	Kurum personelinin mesleki gelişimlerinin artırılması sağlanacaktır.								
Performans Göstergeleri	Hedefe Etkisi	Başlangıç Değeri	2024	2025	2026	2027	2028	İzleme Sıklığı	Rapor Sıklığı
PG 3.1.1 Hizmet içi eğitim alan yönetici ve öğretmen sayısı	%20	%70	%100	%100	%100	%100	%100	Dönem sonu	Yılda 1, II.dönem sonu
PG 3.1.2 Uzaktan hizmet içi eğitime katılan öğretmen sayısı	%20	%70	%100	%100	%100	%100	%100	Dönem sonu	Yılda 1, II.dönem sonu
PG 3.1.3 Öğretmenlere yönelik düzenlenen eğitim sayısı	%20	5	10	12	12	12	12	Dönem sonu	Yılda 1, II.dönem sonu
PG 3.1.4 Yöneticilere yönelik düzenlenen eğitim sayısı	%20	6	10	12	12	12	12	Dönem sonu	Yılda 1, II.dönem sonu
PG 3.1.5 Eğitim alan yardımcı personel sayısı	%20	1	2	2	2	2	2	Dönem sonu	Yılda 1, II.dönem sonu
<b>Koordinatör Birim</b>	Okul idaresi								
<b>İş birliği Yapılacak Birimler</b>	İl ve İlçe MEM								
<b>Riskler</b>	Öğretmenlerin eğitime katılmaya istekli olmaması. Eğitimlerin işlevsel olmaması.								
<b>Stratejiler</b>	S1 Okul yöneticilerinin ve öğretmenlerin mesleki gelişim ihtiyaçları tespit edilerek bu ihtiyaçları gidermeye yönelik bir mesleki gelişim planı hazırlanacaktır. S2 Bakanlık, diğer kurum ve kuruluşlarla yapılan iş birlikleri kapsamında yardımcı personelin görev alanı ile ilgili iş başı eğitim almaları sağlanacaktır. S3 Okul öğretmenlerinin alanlarında mesleki gelişimlerini ve öğretmenlik yeterliklerini geliştirmek için mahalli ve merkezi düzeyde eğitim almaları sağlanacaktır. S4 Okul yöneticilerinin ve öğretmenlerin dijital platformlar aracılığıyla verilen eğitimlere katılmaları teşvik edilecektir. S5 Okul personelinin motivasyon, iş doyum ve kurumsal bağlılık düzeylerini artıracak çalışmalar yapılacaktır.								



<b>Maliyet Tahmini</b>	10.000
<b>Tespitler</b>	Öğretmenlerin hizmet içi ve uzaktan eğitimlere katılmaya istekli olmaması. Eğitimlerin içeriklerinin ilgi çekici olmaması İnteraktif eğitimlerin az sayıda olması.
<b>İhtiyaçlar</b>	Daha fazla interaktif eğitim yapılmalı. Sosyal ve kültürel gelişimi destekleyen eğitimlerin sayıları artırılmalı. Öğretmenler eğitime katılmaya teşvik edilmeli.

# **4.BÖLÜM**

## **MALİYETLENDİRME**

#### 4. MALİYETLENDİRME

Kurumumuz 2024-2028 Stratejik Planı'nın maliyetlendirilmesi sürecindeki temel gaye, stratejik amaç, hedef ve eylemlerin gerektirdiği maliyetlerin ortaya konulması suretiyle politika tercihlerinin ve karar alma sürecinin rasyonelleştirilmesine katkıda bulunmaktır. Bu temel gayeden hareketle planın tahmini maliyetlendirilmesi şu şekilde yapılmıştır:

- Hedeflere ilişkin eylemler durum analizi çalışmaları sonuçlarından tespit edilmiştir,
- Eylemlere ilişkin tahmini maliyetler belirlenmiştir,
- Eylem maliyetlerinden hareketle hedef maliyetleri belirlenmiştir,
- Hedef maliyetlerinden yola çıkılarak amaç maliyetleri belirlenmiş ve amaç maliyetlerinden de stratejik plan maliyeti belirlenmiştir.

Okulumuz stratejik planında 3 hedef bulunmaktadır. Söz konusu hedeflere ilişkin bütçe dağılımları 5 yıllık olarak alttaki tabloda belirtilmiştir.

*Tablo 31. Tahmini Maliyet Tablosu*

	2024	2025	2026	2027	2028	Toplam Maliyet
<b>Amaç 1</b>	2.000	4.000	6.000	8.000	9.000	29.000
<b>Hedef 1.1</b>	2.000	4.000	6.000	8.000	9.000	
<b>Amaç 2</b>	1.000	1.500	2.000	2.500	3.000	10.000
<b>Hedef 2.1</b>	1.000	1.500	2.000	2.500	3.000	
<b>Amaç 3</b>	1.000	1.500	2.000	2.500	3.000	10.000
<b>Hedef 3.1</b>	1.000	1.500	2.000	2.500	3.000	
<b>Genel Yönetim Giderleri</b>	1.000	1.500	2.000	2.500	3.000	10.000

# **5.BÖLÜM**

## **İZLEME VE DEĞERLENDİRME**

## 5. İZLEME VE DEĞERLENDİRME

Okulumuz Stratejik Planı izleme ve değerlendirme çalışmalarında 5 yıllık Stratejik Planın izlenmesi ve 1 yıllık gelişim planının izlenmesi olarak ikili bir ayrıma gidilecektir.

Stratejik planın izlenmesinde dönem sonu izleme yapılacak denetim birimleri, il ve ilçe millî eğitim müdürlüğü ve Bakanlık denetim ve kontrollerine hazır halde tutulacaktır.

Yıllık planın uygulanmasında yürütme ekipleri ve eylem sorumlularıyla aylık ilerleme toplantıları yapılacaktır. Toplantıda bir önceki ayda yapılanlar ve bir sonraki ayda yapılacaklar görüşülüp karara bağlanacaktır.

### EK-3 Örnek İzleme ve Değerlendirme Şablonu

2024-2025 Eğitim Öğretim Yılı Stratejik Plan İzleme ve Değerlendirme Tablosu					
<b>A1</b>	Öğrencilerin eğitim öğretime etkin katılımlarıyla donanımlı olarak bir üst öğrenime geçişi sağlanacaktır.				
<b>H1.1</b>	Öğrenme kayıpları önleyici çalışmalar yapılarak azaltılacaktır.				
<b>Hedef 1.1 Performansı</b>	İlkokullarda Yetiştirme Programına (İYEP) dâhil olan öğrencilerin Türkçe dersi kazanımlarına ulaşma oranı				
<b>Sorumlu Birim</b>	Okul İdaresi, İyep Öğretmeni				
<b>Performans Göstergesi</b>	<b>Hedefe Etkisi (%)</b>	<b>Plan Dönemi Başlangıç Değeri *(A)</b>	<b>İzleme Dönemindeki Yıl Sonu Hedeflenen Değer (B)</b>	<b>İzleme Dönemindeki Gerçekleşme Değeri (C)</b>	<b>Performans (%) (C-A)/(B-A)</b>
<b>PG 1.1.1</b> İlkokullarda Yetiştirme Programına (İYEP) dâhil olan öğrencilerin Türkçe dersi kazanımlarına ulaşma oranı	% 100	% 70	% 100	% 100	% 100
<b>PG 1.1.22</b> İlkokullarda Yetiştirme Programına dâhil olan öğrencilerin matematik dersi kazanımlarına ulaşma oranı (%)	% 100	% 70	% 100	% 100	% 100
<b>Hedefe İlişkin Değerlendirmeler</b>					

## EK-1 Paydaş Anketleri

### Sevgili Öğrencimiz;

- Bu anketin amacı, okul hakkındaki görüşlerini toplamaktır.
- Bu anket, kimlik bilgileri girilmeden yapılmalıdır.
- Okul hakkında görüşlerini en iyi şekilde yansıtan kutuya “X” işareti koyarak neler düşündüğünü öğrenmemize yardımcı olabilirsin.
- Anketimize katıldığın için teşekkür ederiz.

NO	İLKOKUL ÖĞRENCİLERİ İÇİN KONU BAŞLIKLARI	Kesinlikle Katılıyorum	Katılıyorum	Kararsızım	Kesinlikle Katılmıyorum	Katılmıyorum
01-	Okulumu seviyorum.	( )	( )	( )	( )	( )
02-	Okulumda kendimi güvende hissediyorum.	( )	( )	( )	( )	( )
03-	Okulumun içi ve bahçesi temizdir.	( )	( )	( )	( )	( )
04-	Öğretmenim adildir.	( )	( )	( )	( )	( )
05-	Öğretmenim benimle ilgileniyor.	( )	( )	( )	( )	( )
06-	Yardıma ihtiyacım olursa öğretmenim bana yardım eder.	( )	( )	( )	( )	( )
07-	Öğretmenim derse katılmamı sağlar.	( )	( )	( )	( )	( )
08-	Öğretmenim dersleri farklı araçlar kullanarak anlatır.	( )	( )	( )	( )	( )
09-	Okul kantininde yeterli ve sağlıklı yiyecekler var.	( )	( )	( )	( )	( )
10-	Okulda ders dışı eğlenceli etkinlikler var.	( )	( )	( )	( )	( )
11-	Teneffüslerde ihtiyaçlarımı giderebiliyorum.	( )	( )	( )	( )	( )
12-	Öğretmenim her gün beni çok çalıştırıyor.	( )	( )	( )	( )	( )

**Kıymetli Öğretmenimiz;**

- Bu anketin amacı, okul/kurum çalışmaları hakkındaki görüşlerinizi almaktır.
- Bu ankette kimlik bilgileri yer almaz.
- Lütfen okul hakkındaki görüşlerinizi en iyi şekilde yansıtan kutuya “X” işareti koyarak belirtiniz.
- Anketimize katıldığınız için teşekkür ederiz.

NO	ÖĞRETMENLER İÇİN KONU BAŞLIKLARI	Kesinlikle Katılıyorum	Katılıyorum	Kararsızım	Kesinlikle Katılmıyorum	Katılmıyorum
01-	Okulun misyonu ve vizyonunu tam olarak anlıyorum.	( )	( )	( )	( )	( )
02-	Okulda eğitim ve yönetim kalitesi sürekli olarak gelişiyor.	( )	( )	( )	( )	( )
03-	Okul temiz ve hijyeniktir.	( )	( )	( )	( )	( )
04-	Okul, öğrencilerin ve personelin güvenliğini sağlamak için uygun güvenlik önlemleri alır.	( )	( )	( )	( )	( )
05-	Okul, yeni kabul edilen öğrencilere uygun desteği sağlar.	( )	( )	( )	( )	( )
06-	Okulumuz mesleki yeterliliğimi geliştirmek için eğitim fırsatları sunuyor.	( )	( )	( )	( )	( )
07-	Okul yönetimimiz öğretmenleri etkin bir şekilde yönlendirir.	( )	( )	( )	( )	( )
08-	Okulumuz, öğrencilerin öğrenme ilgisini uyandıracak bir öğrenme ortamı oluşturmuştur.	( )	( )	( )	( )	( )
09-	Etkili bir öğretmen olmak için ihtiyaç duyduğum kaynaklara erişimim var.	( )	( )	( )	( )	( )
10-	Bana sunulan kaynakları kullanmak için gerekli eğitime sahibim.	( )	( )	( )	( )	( )
11-	Okulumuzun, farklı ihtiyaçları olan öğrencileri desteklemek için etkin bir politikası vardır.	( )	( )	( )	( )	( )
12-	Okulumuz müfredat uygulamasını etkin bir şekilde izler.	( )	( )	( )	( )	( )
13-	Okulumuz, velilere uygun etkinlikler düzenlemektedir.	( )	( )	( )	( )	( )
14-	Diğer öğretmenlerle iş birliği yaparım.	( )	( )	( )	( )	( )
15-	Okul personeli arasında dostane bir ilişki sürdürülür.	( )	( )	( )	( )	( )
16-	Takım ruhumuz ve moralimiz yüksek.	( )	( )	( )	( )	( )
17-	Okulumuza aidiyet hissediyorum.	( )	( )	( )	( )	( )

**Kıymetli Velimiz;**

- Bu anketin amacı, okul/kurum çalışmaları hakkındaki görüşlerinizi almaktır.
- Bu ankette kimlik bilgileri yer almaz.
- Lütfen okul/kurum hakkındaki görüşlerinizi en iyi şekilde yansıtan kutuya “X” işareti koyarak belirtiniz.
- Anketimize katıldığınız için teşekkür ederiz.

NO	VELİLER İÇİN KONU BAŞLIKLARI	Kesinlikle Katılıyorum	Katılıyorum	Kararsızım	Kesinlikle Katılmıyorum	Katılmıyorum
01-	Okulun misyonu ve vizyonunu tam olarak anlıyorum.	( )	( )	( )	( )	( )
02-	Okulda eğitim ve yönetim kalitesi sürekli olarak gelişiyor.	( )	( )	( )	( )	( )
03-	Okul temiz ve hijyeniktir.	( )	( )	( )	( )	( )
04-	Okul, öğrencilerin ve personelin güvenliğini sağlamak için uygun güvenlik önlemleri alır.	( )	( )	( )	( )	( )
05-	Okul, yeni kabul edilen öğrencilere uygun desteği sağlar.	( )	( )	( )	( )	( )
06-	Okul, çocuğumun okumaya olan ilgisini geliştirmesine yardımcı olabilir.	( )	( )	( )	( )	( )
07-	Okul çocuğumun öğrenme ilgisini güçlendiriyor.	( )	( )	( )	( )	( )
08-	Okul çocuğumun ahlaki gelişimini teşvik edebilir.	( )	( )	( )	( )	( )
09-	Okulda kullanılan değerlendirme yöntemleri çocuğumun gelişimini tüm yönleriyle anlamama yardımcı oluyor.	( )	( )	( )	( )	( )
10-	Okul, çocuğumun öğrenme performansı ve gelişimi hakkında beni iyi bilgilendiriyor.	( )	( )	( )	( )	( )
11-	Okul çocuğuma duygusal rahatsızlık ve öğrenme güçlükleri ile karşılaştığında yeterli desteği ve rehberlik sağlar.	( )	( )	( )	( )	( )
12-	Öğretmenlerin benimle iletişim kurma yöntemlerinden memnunum.	( )	( )	( )	( )	( )
13-	Herhangi bir problem durumunda müdür endişelerime cevap veriyor.	( )	( )	( )	( )	( )
14-	Okulda, velilerin ihtiyaçlarına uygun eğitim faaliyetleri düzenlenir.	( )	( )	( )	( )	( )
15-	Okul, çocukların gelişimini desteklemek için velilerle iyi bir ilişki kurar.	( )	( )	( )	( )	( )
16-	Okul, aktif veli katılımını teşvik eder.	( )	( )	( )	( )	( )
17-	Okulun veli etkinliklerine aktif olarak katılırım.	( )	( )	( )	( )	( )
18-	Bir veli olarak okula aidiyet hissediyorum.	( )	( )	( )	( )	( )
19-	Çocuğumun ev ödevlerini tamamlamasını sağlarım.	( )	( )	( )	( )	( )
20-	Çocuğumu okumaya teşvik ederim.	( )	( )	( )	( )	( )
21-	Çocuğumun her gün okula gitmesini sağlarım.	( )	( )	( )	( )	( )
22-	Çocuğumun eğitiminde aktif bir ortağım.	( )	( )	( )	( )	( )



**NİLÜFER MUKADDES YAZICILAR İLKOKULU STRATEJİ GELİŞTİRME KURULU ONAYI**

5018 Sayılı Kamu Mali Yönetimi ve Kontrol Kanunu, Kamu İdarelerince hazırlanacak Stratejik Planlar ve Performans Programları ile Faaliyet Raporlarına İlişkin Usul ve Esaslar Hakkında Yönetmelik ve Milli Eğitim Bakanlığının 2022/21 Sayılı Genelgesi doğrultusunda Müdürlüğümüz bünyesinde oluşturulan Strateji Geliştirme Kurulu öncülüğünde Stratejik Plan Ekibi ve ilgili birimlerin katkıları ile hazırlanmış olan 2024-2028 Stratejik Planın uygulanması Kurulumuzca uygun görülmektedir.

Ahmet CEDİMOĞLU  
Okul Müdürü

Strateji Geliştirme Kurulu Bilgileri		
Adı Soyadı	Ünvanı	İmza
Ahmet CEDİMOĞLU	Okul Müdürü	
Necdet YILMAZ	Müdür Yardımcısı	
Yasemin TAMAM	Öğretmen	
Gönül SEZER	Öğretmen	
Dilek BAYRAKTAR	OAB Başk.	